

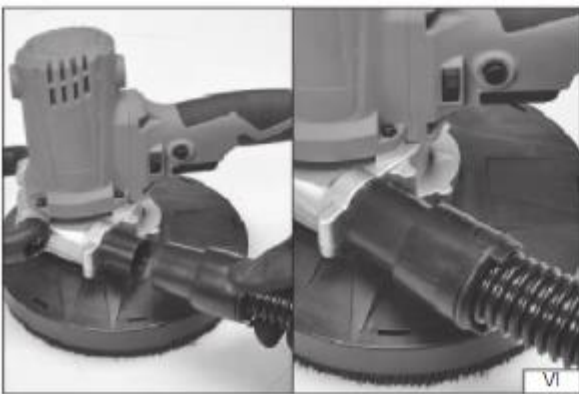
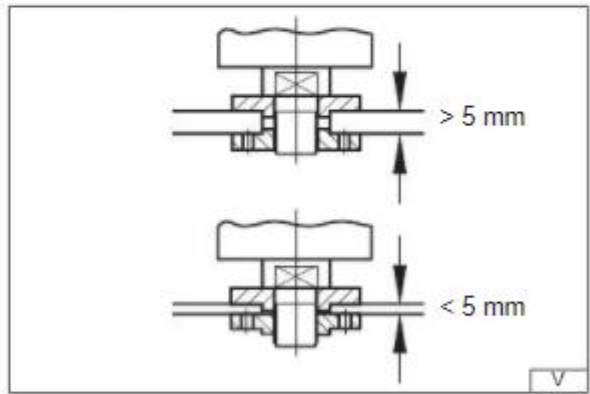
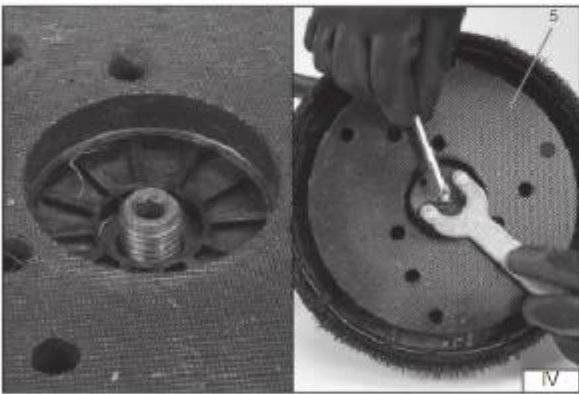
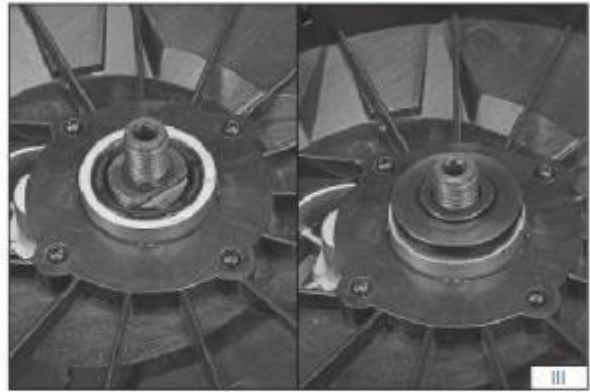
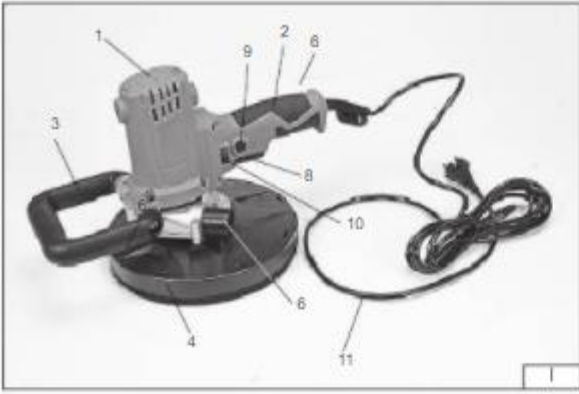
Yato YT-82341

Vartotojo vadovas – instrukcija

(originalios instrukcijos iš anglų kalbos vertimas)



CE





PRODUKTO CHARAKTERISTIKA

Tinkų šlifuoכלis yra elektrinis įrankis smulkių, plokščių medinių paviršių, padengtų gipso apdaila arba tinku šlifavimui naudojant švitrinio popieriaus diskus arba šlifuojanti pakaitomis su šlifavimo deimanto disku didelius, kietus, plokščius paviršius. Šlifuoכלyje įrengta darbo metu besikuriančių dulkių ištraukimo sistema bei žarna, užbaigtą maišeliu, kuris leidžia sumažinti darbo vietos dulkelįmą. Tinkamas, patikimas ir saugus elektrinio įrankio veikimas priklauso nuo tinkamo naudojimo, todėl: Prieš naudodami įrankį reikia perskaityti visą darbo su produktu instrukciją ir ją išsaugoti ateičiai. Tiekėjas neatsako už nuostolius, atsiradusius dėl saugos taisyklių ir šio vadovo rekomendacijų nesilaikymo.

PRODUKTO KOMPLEKTACIJA

Įrenginys pristatomas pilnai surinktas, tačiau reikalauja tam tikrų surinkimo veiksmų. Kartu su šlifuoכלiu pristatomi:

- švitrinio popieriaus lapas,
- deimantinis šlifavimo diskas,
- žarna su maišeliu.

TECHNINIAI PARAMETRAI

Parametras	Matavimo vienetas	Vertė
Katalogo numeris		YT-82341
Tinklo įtampa	[V]	230 - 240
Tinklo dažnis	[Hz]	50
Nominali galia	[W]	1300
Nominalūs apsisukimai (diskas)	[min ⁻¹]	800 - 1750
Suklio dydis		M14
Skydo diskams tvirtinti skersmuo	[mm]	180
Švitrinio popieriaus diskų skersmuo	[mm]	180
Deimantinio šlifavimo disko skersmuo	[mm]	180
Disko angos skersmuo	[mm]	22,2
Masė	[kg]	3,5
Triukšmo lygis		
- akustinis slėgis $L_{pA} \pm K$	[dB (A)]	97,0 ± 3,0
- galia $L_{WA} \pm K$	[dB (A)]	108,0 ± 3,0
Virpesių lygis $W_{AG} \pm K$ (deimantas / švitrinis popierius)	[m/s ²]	8,96 ± 1,5 / 13,04 ± 1,5
Izoliacijos klasė		II
Apsaugos laipsnis		IP20

BENDRI ĮSPĖJIMAI DĖL ELEKTROS ĮRANKIŲ SAUGUMO

Įspėjimas! Reikia susipažinti su visais saugumo įspėjimais, iliustracijomis, o taip pat specifinėmis, pristatytomis su elektros įrankiais. Jų nesilaikymas gali privesti prie elektros srovės smūgio, gaisro arba kūno sužalojimo.

Saugoti visus įspėjimus, o taip pat instrukcijas sekančiam kartui.

Sąvoka „elektros įrankis“ panaudota įspėjimuose susijusiuose su visais įrankiais maitinamų elektros srove, su laidais kaip ir be laidų.

Saugumas darbo vietoje

Darbo vieta turi būti gerai apšviesta ir švari. Netvarka ir silpnas apšvietimas gali būti nelaimingų atsitikimų priežastimi.

Negalima naudoti elektros įrankių aplinkoje kur yra didesnė sprogimo rizika, kuriose yra degūs skysčiai, dujos arba garai. Elektros įrankiai generuoja kibirkštis, kurios gali uždegti dulkes arba garus. Neleiskite į darbo vietą vaikų pašalinių žmonių. Koncentracijos praradimas gali privesti prie kontrolės praradimo.

Elektrinė sauga

Maitinimo laido kištukas turi būti pritaikytas prie tinklinio lizdo. Negali jokia būdu pakeisti kištuko. Negalima naudoti jokių kištuko adapterių su įžemintais elektros įrankiais. Nemodifi kuotas kištukas tinkantis prie lizdo mažina elektros srovės smūgio riziką.

Vengti sąlyčio su įžemintais paviršiais, tokiais kaip vamzdžiai, šildytuvai ir aušintuvai. Kūno įžeminimas didina elektros srovės smūgio riziką.

Negalima privesti prie elektros įrankių sąlyčio su atmosferos krituliais arba drėgme. Vanduo ir drėgmė, kuri pateks į elektros įrankio vidaus didina elektros srovės smūgio riziką.

Negalima perkrauti maitinimo laido. Negalima naudoti maitinimo laido kištuko nešimui, prijungimui ir atjungimui nuo tinklinio lizdo. Vengti sąlyčio maitinimo lizdo su šiluma, aliejais, aštriomis briaunomis ir judančiais elementais. Maitinimo laido pažeidimas didina elektros srovės smūgio riziką.

Darbo už uždary patalpų ribų atveju reikia naudoti prailgintuvus, skirtus darbui už uždary patalpų ribų. Tinkamo prailgintuvo panaudojimas, pritaikyto darbui išorėje mažina elektros smūgio riziką.

Atveju kai naudojamas elektros įrankis drėgnoje aplinkoje yra neišvengiamas, kaip apsaugą nuo maitinimo įtampos reikia naudoti skirtingos įtampos įrengimą (RCD). RCD panaudojimas mažina elektros srovės smūgio riziką.

Asmeninis saugumas

Būkite jautrūs, kreipkite dėmesį į tai ką darai ir vadovaukis sveiku protu darbo su elektros įrankiu metu. Nenaudokite elektros įrankio esant nuovargiui arba suvartojus narkotikus, alkoholį ar vaistus. Dėmesingumo akimirka trūkumas gali privesti prie rimtų asmeninių sužeidimų.

Naudoti asmenines apsaugos priemones Visada dėvėkite akių apsaugą. Asmeninės apsaugos priemonių, tokių kaip dulkių kaukės, apsauginė nuo slydimo apsauganti avalynė, šalmai ir klausos apsauga mažina rimtų asmeninių sužeidimų riziką.

Saugokite nuo atsitiktinio įrenginio užvedimo. Įsitikinkite, kad elektros jungiklis yra „išjungtas“ pozicijoje prieš prijungiant prie maitinimo ir/arba akumulatoriaus, elektros įrankio pakėlimo arba perkėlimo. Elektros įrankio su pirštu ant jungiklio perkėlimas arba elektros įrankio maitinimas, kai jungiklis yra pozicijoje „įjungtas“ gali privesti prie rimtų sužalojimų.

Prieš elektros įrankio įjungimą išimkite visus raktus ir kitus įrankius, kurie buvo panaudoti jo reguliavimui. Raktas paliktas ant judamų elementų įrankio gali privesti prie rimtų sužalojimų.

Nesiekite ir nepasilenkite per toli. Išsaugokite tinkamą poziciją ir lygsvarą per visą laiką. Tai leis lengviau valdyti elektros įrankį netikėtų situacijų darbo metu atveju..

Dėvėkite tinkamą aprangą. Nedėvėkite laisvos aprangos arba bižuterijos. Turėkite plaukus o taip pat aprangą atokiau nuo judančių elektros įrankio elementų. Laisva apranga, bižuterija arba ilgi plaukai gali būti įsukti į judamus elementus.

Jeigu įrengimai yra pritaikyti prijungti prie dulkių ištraukimo arba dulkių kaupimo, įsitikinkite, kad buvo jie prijungti ir tinkamai panaudoti. Dulkių ištraukimo panaudojimas mažina pavojų, susijusių su dulkelėmis rizika.

Nepriekite prie to, kad patirtis įgyta dėl elektros įrankio panaudojimas privedė prie saugumo taisyklių ignoravimo.

Nesaugus veikimas gali privesti prie rimtų sužeidimų per akimirka.

Elektros įrankių naudojimas ir priežiūra

Neapkraukite elektros įrankio. Naudokite elektros įrankius tinkamam pasirinktam naudojimui. Tinkamas elektros įrankis užtikrins geresnį ir saugesnį darbą, jeigu bus panaudotas suprojektuotai apkrovai.

Nenaudokite elektros įrankio, jeigu elektros jungiklis neleidžia įjungti arba išjungti. Įrankis, kurių negalima kontroliuoti su tinkliniu jungikliu yra nesaugus ir reikia juos atiduoti taisymai.

Išimkite kištuką iš maitinimo lizdo ir/arba išmontuokite akumulatorių, jeigu yra atjungtas nuo elektros įrankio prieš reguliavimą, aksesuarų pakeitimu arba įrankio sandėliavimo. Tokios apsaugos priemonės padės išvengti atsitiktinio elektros įrankio įjungimo.

Laikykite įrankį vaikams neprieinamoje vietoje, nepriekite, kad asmenys nežinantys kaip naudoti elektros įrankį arba tų instrukcijų naudotų elektros įrankius. Elektros įrankiai yra pavojingos naudojant mokymų nepraejusiems naudotojams.

Prižiūrėkite elektros įrankius ir aksesuarus. Patikrinkite įrankius judamų dalių nepritaikymo arba užstrigimo atveju, elementų arba kokių nors kitų sąlygų, kurie gali turėti įtaką elektros įrankio veikimui. Sugedimus reikia pataisyti prieš elektros įrankio panaudojimą. Daugelis atvejų įvyko dėl netinkamos elektros įrankio priežiūros.

Pjovimo įrankius reikia laikyti švaroje ir aštrus. Tinkamai prižiūrimi pjovimo įrankiai su aštriomis briaunomis yra mažiau linkę užstrigti ir lengviau yra lengviau kontroliuoti darbo metu.

Naudokite elektros įrankius, aksesuarus, o taip pat montuojamus įrankius ir t.t. pagal šias instrukcijas, atsižvelgiant į darbo sąlygas ir rūšį. Įrankių naudojimas skirtingam darbui negu buvo suprojektuota, gali privesti prie pavojingos situacijos atsiradimo.

Rankenas ir laikymo paviršius išlaikykite sausus, švarius, o taip pat be alyvos ir tepalų. Slidžios rankenos ir laikymo paviršiai neleidžia saugiai naudoti ir kontroliuoti įrankio pavojingų situacijų metu.

Remontas

Remontuokite įrankius tik įgaliotuose servisuose, naudojant vien tik originalias atsargines dalis. Tai užtikrins elektros įrankio darbo tinkamą saugumą.

PAPILDOMOS SAUGUMO INSTRUKCIJOS

Įrankis skirtas tik šlifavimui su švitrinio popieriumi. Susipažinkite su visais kartu su elektros įrankiu pateikiamais įspėjimais, instrukcijomis, iliustracijomis ir specifi kacijomis. Dėl visų žemiau išvardytų nurodymų nesilaikymo gali atsirasti elektros šoko, gaisro ir/arba sunkių sužalojimų.

Draudžiama naudoti įrankį kaip diskinį šlifavimą, vielos šepetėlį, pjaustytuvą, pjaustymo mašiną ar kitokiu būdu nei nurodyta instrukcijose. Darbas su įrankiu ne pagal paskirtį, gali sukelti pavojų ir kūno sužalojimą.

Darbo metu atsirandančios dulkės gali būti toksiškos. Venkite įkvėpimo, naudokite kvėpavimo takų apsaugą ir dulkių ištraukimą.

Įspėjimai, susiję su įrankio atsimušimo link operatoriaus

Įrankio atsimušimas link operatoriaus yra staigia reakcija į besisukančio disko, poliravimo juostos, šepetėlio ar kito priedo sublokavimą arba užspaudimą. Besisukančio priedo sublokavimas arba užspaudimas staigų jo sustojimą, dėl kurio įrenginys sukasi priešinga kryptimi nei sukasi priedas.

Pvz., jei šlifavimo diskas yra užblokuotas arba užstrigęs dėl apdirbamo daikto, disko kraštas, kuris patenka į užspaudimo tašką, gali įsiskverbti į medžiagos paviršių, o diskas gali iškristi arba būti išmestas iš paviršiaus.

Diskas taip pat gali judėti link operatoriaus ar nuo jo, priklausomai nuo šlifavimo disko judėjimo krypties užspaudimo vietoje.

Šiose sąlygose šlifavimo diskai gali taip pat surūkti.

Įrankio atsimušimas link operatoriaus yra netinkamo naudojimo ir/arba instrukcijose esančių nuorodų nesilaikymo rezultatas.

Galima išvengti reiškinio vadovaujantis toliau pateiktomis rekomendacijomis.

Įrankį laikykite stipriai ir tinkamai nustatykite kūno ir rankų padėtį, tai leis Jums pasipriešinti atsimušimo metu susidariusiems jėgoms. Visada naudokite papildomą rankeną, jei ji tiekama su įrankiu, tai užtikrins maksimalų valdymą atsimušant ar netikėto apsisukimo metu, kai įjungiate įrankį. Operatorius gali valdyti įrankio sukimąsi ar atsimušimą, jei jis taiko tinkamas atsargumo priemones.

Niekada nedėkite rankos šalia besisukančių įrankio dalių. Besisukantys elementai atsimušimo metu gali liestis su delnu.

Negalima statyti zonoje, kurioje įrankis gali persistumti atsimušimo metu. Atmušimas nukreips įrankį priešinga kryptimi nei šlifavimo disko apsisukimų kryptis, vietoje kurio jis susiblokuos.

Dirbdami prie kampų, aštrių briaunų ir tt, būkite labai atsargūs. Venkite šlifavimo disko atsimušimo ir įstrigimo. Kai apdirbami kampai ar briaunos, yra padidėjusi šlifavimo disko atsimušimo ir įstrigimo rizika, dėl kurios prarandamas įrankio valdymas arba įrankis atsimuša.

Nenaudokite diskų su pjovimo grandine ar diskinių pjūklų. Ašmenys sukelia dažnai atšokimą ir įrankio valdymo praradimą.

Įspėjimai, susiję su šlifavimu švitrinio popieriumi

Nenaudokite per didelių diskų su švitrinio popieriumi. Renkantis šlifavimo diskus laikykitės gamintojo nurodymų. Didelis švitrinio popieriaus kiekis, išsikišęs iš disko, gali sukelti sužalojimą ir padidinti įstrigimo, suplyšimo ar atbulinio atsimušimo link operatoriaus riziką.

PAPILDOMOS SAUGUMO INSTRUKCIJOS

Įrankis skirtas tik šlifavimui šlifavimo popieriumi arba deimantiniais šlifavimo diskais. Su elektros įrankiu pateikiamais įspėjimais, instrukcijomis, iliustracijomis ir specifinėmis savybėmis. Dėl visų žemiau išvardytų nurodymų nesilaikymo gali atsirasti elektros šoko, gaisro ir/arba sunkių sužalojimų.

Draudžiama naudoti įrankį kaip korundo diskų šlifuoklį, vielos šepetėlio šlifuoklį, pjaustytuvą, pjaustymo ar poliravimo mašiną ar kitokiu būdu nei nurodyta instrukcijose. Darbas su įrankiu ne pagal paskirtį, gali sukelti pavojų ir kūno sužalojimą.

Nenaudokite priedų, kurie nebuvo gamintojo suprojektuoti ir kurių gamintojas nenumatė.

Tai, kad priedai gali būti montuojami ant įrankio, nereiškia, kad jie užtikrina saugų darbą.

Didžiausias priedų greitis turi būti lygus arba didesnis už didžiausią įrankio greitį. Priedai, kurių apsisukimų greitis yra mažesnis nei įrankio greitis, darbo metu gali subyrėti į gabalus.

Priedų išorinis skersmuo ir storis turi atitikti įrankiui nustatytą dydžio diapazoną. Netinkamo dydžio priedai negali būti tinkamai patikrinti ir valdomi.

Ratų, diskų, fl anšų ir kitų priedų montavimo skylės dydis turi atitikti įrankio suklio dydį. Priedai, kurių montavimo skylės dydis neatitinka įrankio suklio dydžiui, po įjungimo pradės virpėti ir dėl to galima netekti įrankio valdymo galimybes.

Nenaudokite pažeistų priedų. Prieš kiekvieną naudojimą, patikrinkite priedų būklę atplaišų, įtrūkimų, nutrynimų ir pernelyg didelio nudilimo atžvilgiu. Jei priedai nukris, patikrinkite, ar jie sugadinti, ar įmontuokite naujus, nepažeistus priedus. Patikrinus ir įmontavus priedus, patalpinkite save ir pašalinius asmenis už priedų sukimosi plokštumos, tada įjunkite įrankį vieni minutei maksimaliu greičiu. Bandyto metu sugadinti priedai bus sunaikinti.

Naudokite asmenines apsaugos priemones. Priklausomai nuo naudojimo, naudokite veido skydus ar apsauginius akinius. Jei reikia, naudokite dulkių kaukes, klausos apsaugos priemones, pirštines ir prijuostas, kad darbo metu apsaugotumėte nuo nedidelių priedų arba darbo medžiagų fragmentų. Akių apsauga turi sugebėti sustabdyti skraidančius gabaliukus, kurie atsiranda darbo metu. Dulkių kaukė turi sugebėti filtruoti darbo metu susidariusias dulkes. Per ilgą triukšmo poveikis gali sukelti klausos praradimą.

Atliekant darbą, kai diskas gali liestis su paslėptu laidu su įtampa arba maitinimo laidu, laikykite šlifuoklį tik su izoliuotų rankenų pagalba. Kai diskas liečiasi su laidu su įtampa, gali sukelti, kad metalinės įrankio dalys gali būti veikiamos įtampos, kas gali sukelti elektros smūgį.

Laikykite saugų atstumą tarp darbo vietos ir pašalinių asmenų. Į darbo vietą įeinantys asmenys turi naudoti asmenines apsaugos priemones. Darbo metu atsiradę fragmentai arba sugadintų priedų fragmentai gali iškristi už artimiausios darbo vietos zonos.

Maitinimo laidą dėti atokiau besisukančių įrankio elementų. Jei prarandamas įrankio valdymas, laidas gali būti nupjautas arba

sugautas, o operatoriaus delnas ar petys gali būti įtraukta į besisukančią mašiną.

Niekada neatidėkite įrankio tol, kol nesustos besisukančios dalys. Besisukantys elementai gali „sugauti“ pagrindą ir ištraukti įrankį iš valdymo.

Nejunkite įrankio pernešant. Atsitiktinis sąlytis su besisukančiomis dalimis gali sukelti drabužių sugavimą ir ištraukimą bei įrankio susidūrimą su operatoriaus kūnu.

Reguliariai valykite įrankio ventiliacijos angas. Įrankio variklio ventiliatorius įtraukia dulkes, kurios susidaro įrankiui veikiant, į jo vidų. Per didelis metalinių dalelių kaupimasis dulkėse padidina elektros smūgio pavojų.

Nenaudokite prietaiso netoli degių medžiagų. Darbo metu atsirandančios kibirkštys gali sukelti gaisrą. Nenaudokite priedų, kuriems reikia aušinimo skysčiu. Vanduo ar aušinimo skystis gali sukelti elektros šoką.

Kai kurių paviršių šlifavimo metu atsirandančios dulkės gali būti toksiškos. Venkite įkvėpimo, naudokite kvėpavimo takų apsaugą ir dulkių ištraukimą.

Priedų sriegių dydis turi atitikti šlifuoكلio verpstės sriegiui. Kai priedai montuojami su fl anšų pagalba, priedų montavimo anga turi atitikti tvirtinimo movos dydžiui. Priedai, neatitinkantys elektrinio įrankio tvirtinimams, sukelia pusiausvyros stoką, pernelyg didelę vibraciją ir gali sukelti kontrolės netekimą.

Įspėjimai, susiję su įrankio atsimušimo link operatoriaus

Įrankio atsimušimas link operatoriaus yra staigia reakcija į besisukančio disko, poliravimo juostos, šepetėlio ar kito priedo sublokavimą arba užspaudimą. Besisukančio priedo sublokavimas arba užspaudimas staigų jo sustojimą, dėl kurio įrenginys sukasi priešinga kryptimi nei sukasi priedas. Pvz., jei šlifavimo diskas yra užblokuotas arba užstrigęs dėl apdirbamo daikto, disko kraštas, kuris patenka į užsispaudimo tašką, gali įsiskverbti į medžiagos paviršius, o diskas gali iškristi arba būti išmestas iš paviršiaus.

Diskas taip pat gali judėti link operatoriaus ar nuo jo, priklausomai nuo šlifavimo disko judėjimo krypties užsispaudimo vietoje.

Šiose sąlygose šlifavimo diskai gali taip pat surūkti.

Įrankio atsimušimas link operatoriaus yra netinkamo naudojimo ir/arba instrukcijose esančių nuorodų nesilaikymo rezultatas.

Galima išvengti reiškinio vadovaujantis toliau pateiktomis rekomendacijomis.

Įrankį laikykite stipriai ir tinkamai nustatykite kūno ir rankų padėtį, tai leis Jums pasipriešinti atsimušimo metu susidariusioms jėgoms. Visada naudokite papildomą rankeną, jei ji tiekiamą su įrankiu, tai užtikrins maksimalų valdymą atsimušant ar netikėto apsisukimo metu, kai įjungiate įrankį. Operatorius gali valdyti įrankio sukimąsi ar atsimušimą, jei jis taiko tinkamas atsargumo priemones. Niekada nedėkite rankos šalia besisukančių įrankio dalių. Besisukantys elementai atsimušimo metu gali liestis su delnu

PARUOŠIMAS DARBUI

Dėmesio! Montuojant ir reguliuojant įrangos elementus įrankį atjunkite nuo maitinimo šaltinio ištraukiant maitinimo kabelio kištuką iš elektros tinklo lizdo.

Papildoma rankena

Patikrinkite, ar rankenos negalima perstumti. Jei reikia, priveržkite tvirtinimo varžtus (II). Darbo metu patikrinkite, ar rankeną laikantis varžtai nėra laisvi dėl vibracijos. Jei reikia - prisukti.

Rekomenduojama, kad dominuojanti ranka visada būtų ant pagrindinės, o kita - ant papildomos rankenos. Tai užtikrins stabilų ir saugų įrankio veikimą eksploatacijos metu, dėl ko sumažės sužalojimo rizika ir operatoriui bus lengviau išvengti atbulinio atsimušimo priežasčių ir padarinių.

Šlifavimo disko montavimas

Diskas prie suklio sumontuojamas naudojant montavimo fl anšus. Ant suklio uždėti vidinį tvirtinimo fl anšą taip, kad viršutinės fl anšo paviršiaus išpjovos atitiktų suklio spraudžiams (III).

Pritvirtinkite diską ant vidinio tvirtinimo fl anšo taip, kad disko anga atitiktų vidinei išgaubtai centrinei fl anšo tvirtinimo daliai, tada užsukite ant suklio išorinę tvirtinimo plokštelę (IV). Jei tvirtinimo vietoje diskas yra storesnis nei 5 mm, centrinė išgaubta išorinė tvirtinimo fl anšo dalis turi būti nukreipta į vidinio tvirtinimo fl anšo pusę. Jei tvirtinimo vietoje diskas yra plonesnis nei 5 mm, centrinė išgaubta išorinė tvirtinimo fl anšo dalis turi būti nukreipta į išorę (V).

Dulkių ištraukimo prijungimas

Lankščiosios žarnos laisvą galą prijunkite prie dulkių ištraukimo angos (VI). Įsitikinkite, kad žarna savaime neatsijungs darbo metu.

Maišelyje yra skylė, kuri leidžia lengvai pašalinti nešvarumus. Skylė uždaroma su įstumiamu klipsu. Darbo metu įsitikinkite, kad maišelio skylė visada uždarytas klipsu. Maišą reikia dažnai ištuštinti. Jei pastebėtas sumažėjęs dulkių siurbimas iš darbo vietos, tai gali būti signalas ištuštinti maišą. Maiše sumontuotas diržas, kuris leidžia jį pakabinti ir pernešti darbo metu.

Dulkių pašalinimui įrankį taip pat galima prijungti prie išorinės vakuuminės sistemos, pvz., prie pramoninio dulkių siurblio. Tokiam prijungimui žarną reikia įsigyti atskirai.

Dėmesio! Buitinės paskirties dulkių siurbliai nėra tinkami šlifavimo metu susikuriančių dulkių ištraukimui. Buitinės paskirties dulkių siurbių negalima naudoti šlifavimo metu susikuriančių dulkių ištraukimui.

Švitrinio popieriaus lapo montavimas (VII)

Dėmesio! Prieš montuodami švitrinio popieriaus lapą ar deimantinį šlifavimo diską, patikrinkite, ar nėra jį sužaloti. Jei pastebima

bet kokia defektai, įtrūkimai, įplyšimai ar trūkumai, lapas ar diskas turi būti pakeistas nauju, be defektų. Švitrinio popieriaus lape turi būti paviršius, leidžiantis tvirtinti su Velcro ant įrankių disko. Lapai turėtų turėti skylės, esančias toje

pačioje vietoje kaip ir įrankių disko skylės. Tik šiuo atveju bus galima veiksmingai ištraukti darbo susidarančias.

Disko galvutės atveju lapas turi būti patalpintas koncentriškai ant disko, kad lakšto skylės sutaptų su įrankio disko skylėmis.
Švitrinio popieriaus disko kraštas neturėtų liestis su įrankio disku ir su šepetiu dangčio krašte.

Dangų fragmentų išmontavimas ir montavimas

Šlifuoכלis turi galimybę šoninės dangčio dalies išmontavimo galimybę. Šiuo tikslu išmontuojamo dangčio fragmentą reikia pakelti, kad tvirtinimo spaustukai būtų atlaisvinti, o vėliau jį reikia išmontuoti (VIII). Tai leidžia tiksliau nušlifuoti sunkiai pasiekiamas vietas.

Pavyzdžiui, sienų ir lubų jungtys arba grindų ar sienų kampai. Dangčio dalies išmontavimas ir sumontavimas gali būti atliekamas tik tada, kai diskas yra visiškai sustabdytas ir įrankis atjungtas nuo maitinimo šaltinio.

Dėmesio! Normalaus paviršiaus šlifavimo metu dangtis visada turi būti pilnai sumontuotas.

DARBAS SU ĮRENGINIU

Dėmesio! Prieš pradėdamas darbą, turi būti atliktos visos pirmiau aprašytos surinkimo operacijos.

Šlifuoכלio įjungimas

Šlifuoכלio negalima įjungti atremiant darbinę galvutę į bet kokį paviršių taip, kad lapas liestų bet kokį objektą. Tai gali sukelti įrankio

valdymo praradimą ir rimtų sužalojimų

Šlifuoכלyje yra reguliatorius (IX), kuriuo galima nustatyti variklio sūkių greitį, o tai lygiavertu šlifavimo disko greičiui. Sukant rankenėlę prie skydelio padidinamas greitis, o pasukimas į priešingą pusę sumažina greitį.

Įsitikinti, kad jungiklis yra pozicijoje „išjungtas“ nėra įspaustas. Paspauskite jungiklį pirštu, atleiskite slėgį ir patikrinkite, ar jungiklis grįžo į pradinę padėtį.

Pasukite greičio reguliatorių taip, kad jis būtų pakreiptas į šlifavimo diską.

Prijunkite šlifuoכלį prie dulkių maišo arba išorinės dulkių ištraukimo sistemos. Įjunkite dulkių ištraukimo sistemą

Pagaukite šlifuoכלį abiem rankomis- viena už pagrindinės rankenos, o kita - už papildomos rankenos. Įsitinkite, kad šlifavimo diskas neturi kontakto su jokių objektu.

Įspausti ir palaikyti jungiklį. Šlifavimo diskas pradės apsisukimą. Leisti diskui pasiekti nominalų apsisukimų greitį.

Laikykite šlifuoכלį šioje padėtyje ir stebėkite darbą apie 1 minutę. Jei pastebėjote bet kokius nenormalius veikimo požymius, pvz., padidėjusią vibraciją ar pernelyg didelį triukšmą, nedelsdami išjunkite šlifuoכלį atleidžiant jungiklį, atjunkite maitinimo laidą nuo lizdo ir pašalinkite netinkamo veikimo priežastį. Draudžiama atnaujinti darbą nepašalinus gedimo.

Jei nenustatyta neįprasto veikimo požymių, galite sureguliuoti greitį ir pradėti dirbti.

Dėmesio! Išjungus įrankį, šlifavimo diskas dar kažkokį laiką gali sukis. Palaukite su produkto atidėjimu, kol diskai visiškai sustos.

Draudžiama stabdyti diską pridėdamas jį prie paviršiaus, kurį reikia apdoroti, arba jį sulėtinti bet kokiu kitu būdu nei savaiminis apsisukimų sustojimas.

Jungiklio blokada

Jungiklis turi blokadą, leidžiančią palikti jį padėtyje «įjungta», be nuolatinio laikymo poreikio. Tai palengvina ilgalaikį darbą.

Jungiklio sublokavimas įmanomas tik tada, kai jungiklis įspaustas. Reikia pirštu perstumti blokados mygtuką (X) ir atleisti jungiklio spaudimą. Jungiklis liks įspaustas.

Jungiklio atrakinimas vyksta po to, kai paspaudžiamas jungiklis, blokados mygtukas automatiškai grįš į pradinę padėtį, o po jungiklis po spaudimo atleidimo savaime pakeis padėtį į „išjungtą“.

Jungiklis turi apsauginį įtaisą, kuris apsaugo nuo netyčinio įjungimo, kai maitinimas grąžinamas. Jei veikimo metu prarandama galia, įrankis su įspaustu jungikliu (rankiniu būdu arba su blokados pagalba) savaime neįsijungs po maitinimo sugrįžimo. Šiuo atveju atleiskite jungiklio paspaudimą, kad jis grįžtų į „išjungtą“ padėtį, o tada paleiskite įrankį pagal aukščiau aprašytą procedūrą.

Darbas su šlifuoכלiu

Jei reikia, apdorojamą medžiagą reikia pritvirtinti tinkamu būdu, kad ji nejudėtų apdirbimo metu, pvz., naudojant tvirtinimus ar gnybtus. Šlifavimo diskai sukasi dideliu greičiu ir netinkamas apdorojamos medžiagos tvirtinimas darbo metu gali sukelti nekontroliuojamą judėjimą, o tai padidina rimtų sužeidimų pavojų.

Naudokite asmenines apsaugos priemones: akių ir ausų apsaugos priemones, dulkių kaukę, pirštines ir tinkamus darbo drabužius.

Atlikite visus surinkimo ir reguliavimo veiksmus.

Patikrinkite, ar jungiklis yra „išjungtoje“ pozicijoje, o po to atjunkite maitinimo laido kištuką iš maitinimo lizdo.

Visada visada laikykite šlifuoکلį abiem rankomis už pagrindinės ir papildomos rankenos. Leiskite šlifuoکلiui pasiekti pilną apsisukimų greitį ir tik tada pridėkite jį prie apdorojamos medžiagos. Atlikus apdailos darbus, šlifuoکلis turi būti išjungtas jungikliu, po to atjungti nuo maitinimo tinklo ištraukiant elektros laido kištuką iš lizdo ir tada reikia atlikti techninę priežiūrą.

minkštu sausu skudurėliu, suspausto oro srautu, kurio slėgis yra ne didesnis kaip 0,3 MPa, arba minkštu šepetėliu. Valymui nenaudoti aštrių daiktų.

Baigę darbą, patikrinkite elektrinio įrankio techninę būklę atliekant išorinę apžiūrą ir įvertinimą šių elementų: korpusas ir rankena, elektros laidas su kištuku ir apsaugine mova, elektros jungiklio veikimas, ventiliacijos angų praeinamumas, šepetėlių kibirkščiavimas, guolių ir pavarų darbo garsumas, paleidimas ir veikimo sklandumas. Garantijos metu vartotojas negali įdiegti elektros įrankių ar pakeisti jokių komponentų, nes tai sukelia garantijos netekimą. Visi pažeidimai, pastebimi atliekant patikrinimą ar eksploatacijos metu, yra signalas, kad turi būti atliktas remontas techninės priežiūros centre. Baigę darbą, korpusą, ventiliacijos angas, jungiklius, papildomą rankeną ir dangčius reikia valyti, pvz., su oro srautu (kurio slėgis ne didesnis kaip 0,3 MPa), šepetėliu arba sausu skudurėliu be chemikalų ir valymo skysčių. Įrankius ir rankenas valyti sausu, švariu skudurėliu.